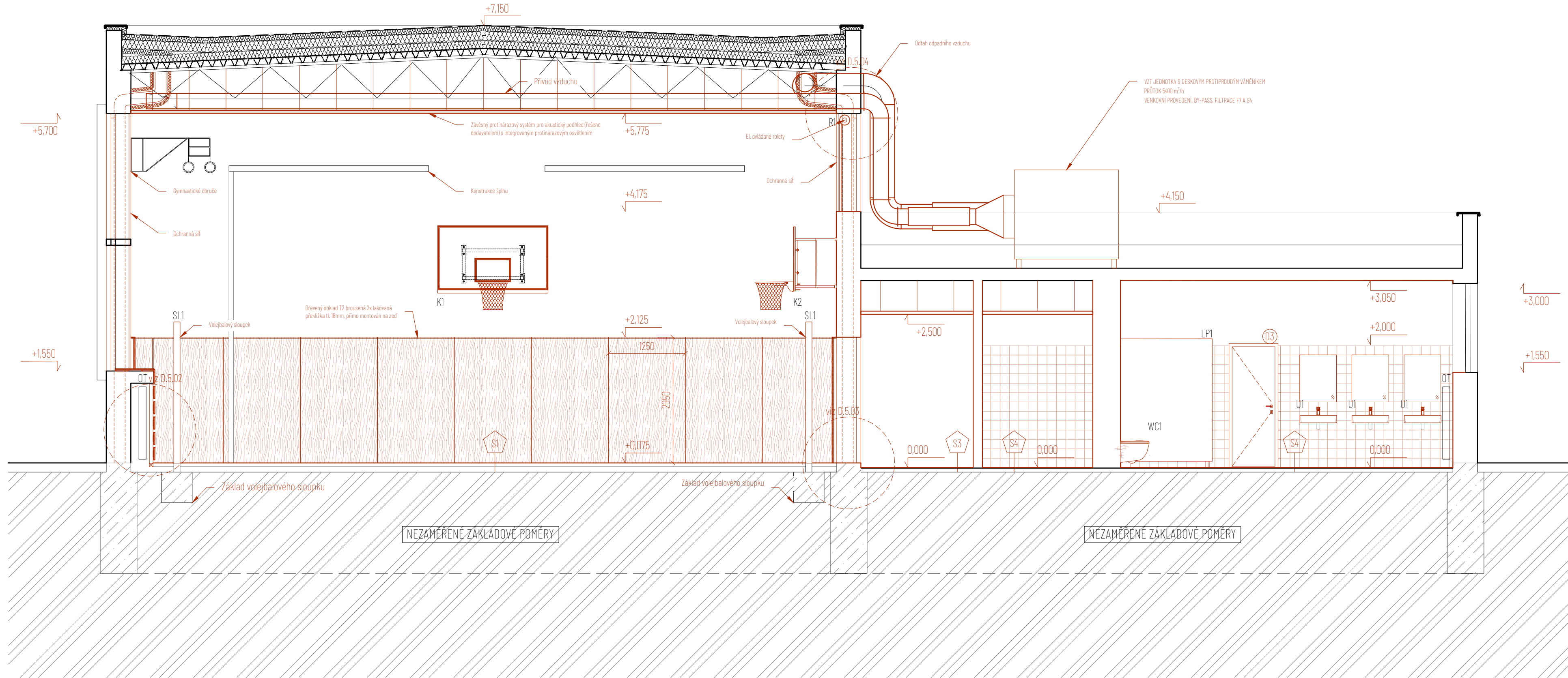


ŘEZ D



Poznámky

- Před zahájením dodávky do výroby je nutno ověřit na místě rozměry skutečného provedení stavby pro každý prvek zvlášť.
- Tato dokumentace nenahrazuje výrobní dokumentace dodavatele. Dodavatel je povinen zajistit dodavatelské - výrobní dokumentace včetně dopracování řešení detailů. Výrobní dokumentace je dodavatel povinen zajistit před vlastní realizací odsouhlasit s autory návrhu.
- Nedinou součástí dodávky stavby jsou pomocné, kotevní a spojovací prvky, stavební kování, při pomocné, kompletační a začíšťovací práce, dokompletování prvků TZB včetně potřebných přípojovacích vedení, dokončení detailů návaznosti uzlových částí stavby;
- Dodávka bude provedena podle příslušných právních předpisů a technických norem i doporučení;
- Pro dodávku budou zásadně použity výrobky a suroviny s ohledem na požární odolnost dle požadavku projektu požárně bezpečnostního řešení stavební části a stavebního povolení;
- Součástí dodávky stavby je zhotovení a zapravení drážek, prostupů pro potřeby zhotovení rozvodů TZB, revizních dvířek v počtu, velikosti a umístění pro potřeby TZB;
- Veškeré prostupy a drážky budou prováděny dle požadavků příslušných profesí části dokumentace;
- Všechny elektroinstalační krabice na stěnách budou zapuštěné pod omítku nebo do sádrokartonových předstěn;
- Komplektace, zapojení a odzkoušení provozních a technologických souborů instalací TZB a jejich provozní zkoušky a výstupní revize jsou součástí dodávky stavby a musí být prováděno oprávněnou osobou, pověřenou generálním dodavatelem stavby. Během provádění TZB bude veden montážní deník. Po provedení provozních zkoušek TZB bude vystavena revizní zpráva eventuálně protokol;
- Dodávané skryté konstrukce budou před zakrytím protokolárně převzaty technickým dozorem investora. K převzetí bude technický dozor investora včas a průkazně vyzván dle platného plánu kontrolních prohlídek;
- Dodávané skryté rozvody TZB budou před zakrytím protokolárně převzaty mistrem příslušné profese dle platného plánu kontrolních prohlídek;
- Prostupy pro instalace technického zařízení budovy je nutno koordinovat s projektem příslušné profese viz část D.1.4 Technika prostředí staveb;
- Odstiny veškerých barevných povrchových úprav odsouhlasí projektant v rámci autorského dozoru podle reálných vzorků v průběhu stavby;
- Sádrokartonové k-ce budou z vysokopevnostních sádrokartonových desek s vysokou tvrdostí, mechanickou odolností, odolnosti ve vlhkém prostředí;
- Povrch sádrokartonových k-ci bude před provedením povrchové úpravy bude vytmelen a přebroušen;
- Rozmístění svítidel odsouhlasí projektant;
- Tato dokumentace byla vypracovaná na základě podkladů stávajícího stavu budovy, poskytnutých investorem. Veškeré nesrovnalosti musí být ověřené na stavbě podle skutečného stavu, popřípadě musí být zkontrolovány s investorem a projektantem DPS;
- Tato dokumentace je vypracovaná jako dokumentace pro provedení stavby, na tuto dokumentaci musí navazovat výrobní dokumentace zhotovitele stavby;
- Veškeré změny v projektové dokumentaci musí být konzultovány s projektantem DPS;
- Výrobní dílenská dokumentace musí být vždy v dostatečném předstihu před zahájením konkrétních prací odsouhlasena projektantem DPS;
- Veškeré stavební práce je třeba provádět v souladu s platnými technologickými předpisy, bezpečnostními předpisy a ustanoveními ČSN;
- V průběhu realizace stavby je nutno respektovat platné požární bezpečnostní a hygienické předpisy, týkající se ochrany zdraví při práci;
- Stavební postupy a manipulace s materiály a stavební suti budou voleny tak, aby byly na nejmenší míru omezeny škodlivé účinky na okolí, zejména hluk, vibrace a prašení.
- Vzniklé odpady budou shromažďovány utříděné podle druhů a budou zabezpečeny před nežádoucím únikem;
- Při zjištění jakýchkoliv nesrovnalostí mezi stavem na stavbě a projektovou dokumentací je nutné neprodleně kontaktovat ad. případně projektanta.

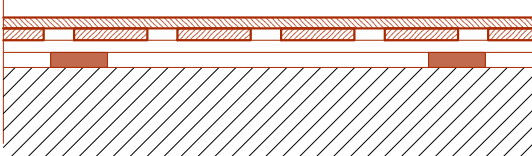
Stavební práce

Legenda materiálů

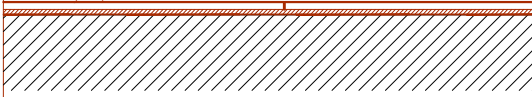
- Stávající konstrukce
- Navrhované konstrukce

Legenda skladeb

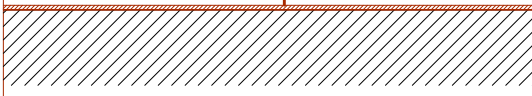
S1 SKLADBA POVRCHU - SPORTOVNÍ DŘ. PODLAHA	celková tl. 66 mm
Sportovní podlaha Panel Doubleflex Olympia	tl. 14 mm
(trávstvé prkno, pero a drážka)	
Plastová fólie z PE, volně položená	tl. 0,5 mm
Roznášeací rošt	tl. 16 mm
Roznášeací rošt	tl. 16 mm
Gumová pružná podložka 75x75 mm	tl. 20 mm
Pevný podklad (např. beton)	-



S3 SKLADBA POVRCHU - KERAMICKÁ DLAŽBA	
Nášlapná vrstva - velkoformátová keramická dlažba	tl. 10 mm
Jednosložková, flexibilní lepidlo na bázi cementu	tl. 6 mm
Hydroizolační nátěr	tl. 1 mm
Penetrační nátěr	-
Stávající podlaha	-



S4 SKLADBA POVRCHU - KERAMICKÁ DLAŽBA	
Nášlapná vrstva - velkoformátová keramická dlažba	tl. 10 mm
Jednosložková, flexibilní lepidlo na bázi cementu	tl. 6 mm
Penetrační nátěr	-
Stávající podlaha	-



<b>SPOLUPRÁCE</b> Projekční a inženýrská činnost Pro Sportovní podlahy Zlín s.r.o.	<b>VYPRACOVAL</b> Ing. arch. Marko Kubovič, Ing. et Ing. arch. Jakub Mikel, Bc. Tamará Bartalová, Bc. Marek Velič <b>KONTAKT</b> tel.: +420 730 931 793, E-mail: atelier@majag.cz
--	--

<b>SPOLUPRÁCE</b> Ing. arch. Marko Kubovič, Ing. et Ing. arch. Jakub Mikel, Bc. Tamará Bartalová, Bc. Marek Velič <b>KONTAKT</b> tel.: +420 730 931 793, E-mail: atelier@majag.cz	<b>SPOLUPRÁCE</b> Ing. arch. Marko Kubovič, Ing. et Ing. arch. Jakub Mikel, Bc. Tamará Bartalová, Bc. Marek Velič <b>KONTAKT</b> tel.: +420 730 931 793, E-mail: atelier@majag.cz
--	--

<b>ZODPOVĚDNÝ PROJEKTANT</b> Ing. Jaroslav Čepický ČKAIT: Č. 1004103, obor Pozemní stavby	<b>INVESTOR</b> Česká Třebová Ústecká 598, 560 02 Česká Třebová 2
---	--

<b>ZAKÁZKA</b> Rekonstrukce tělocvičny ZŠ - Česká Třebová	<b>Obec:</b> Česká Třebová [580031] <b>Katastrální území:</b> Pamík [621820]	<b>Parcelní číslo:</b> 196
<b>STUPEŇ</b> Dokumentace pro provádění stavby	<b>MĚŘÍTKO</b> 1: 50	<b>DATUM</b> 12/2024

<b>ČÁST</b> Architektonicko-stavební část	<b>VÝKRES</b> Řez D - Nové konstrukce
<b>Č. VÝKRESU</b> D.1.1	<b>3.02d</b>

SPORTOVNÍ PODLAHY ZLÍN

Sídlo: Mostní 5552, 760 01 Zlín  
E-mail: projekce@spzlin.cz  
tel.: +420 736 651 103